

C1068 JPEG EV Kit

测试组件

使用手册



广州公司：广州市天河区华景软件园 C 栋西梯609
电话：020-38284461 传真：020-38284623

深圳办事处：深圳市福田区彩田南路中深花园 B 座1912
电 话：0755-82996190 传真：0755-82996135

<http://www.comedia.com.cn>



配套组件：

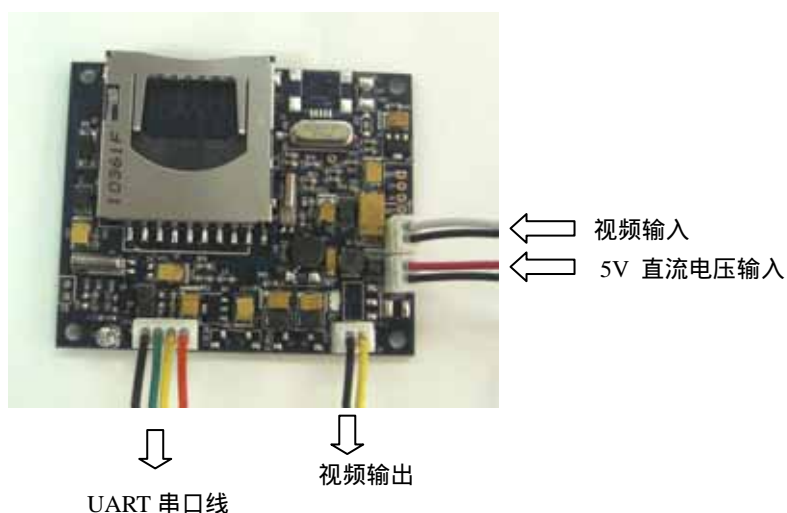
产品编号	描述	数量
C1068	JPEG 压缩存储模块	1
CBL0-0504-3047	配线 –UART 口连接 RS232 适配器	1
CBL1-RS9P-1278	配线 – RS232 串口线	1
CBL0-0001-1412	配线 – 2pin 视频线	2
	配线 – 2pin 电源线	1
ACDC-0510-x500	DC 5V ,1A 的电源适配器	1
CDR3-6810-0000	CD ROM 内含有 PC 测试软件	1

PC 测试软件安装:

1. 双击 **setup.exe** 安装程序，依照指示操作。选择安装程序的根目录，单击完成按钮。参考如下示例：



C1068 接口示意图:

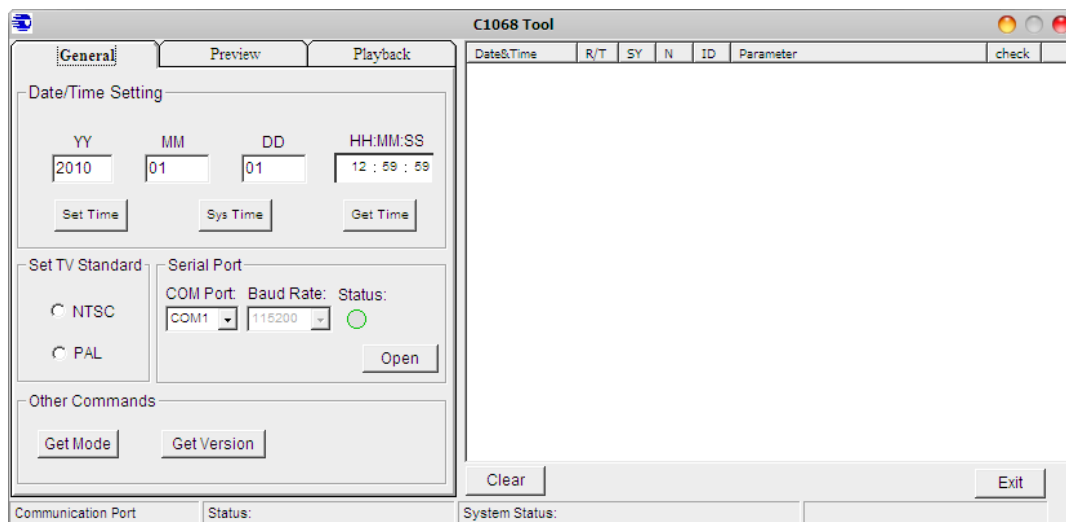


1. 在 UART 串口插座上插上 4 个引脚的与 UART 串口适配器相连的线。
2. RS232 线和 UART 串口适配器相连。
3. 插上 2 pin 视频线和监控器相连。
4. 插上 2 pin 视频线和摄像头相连。
5. 插上 2 pin 电源线和电源适配器相连。
6. 插入 SD 卡。(注意：如果没有插入 SD 卡，不能进行拍照或录像)



PC 测试软件使用方法:

1. 确定 PC 操作系统已经正确安装了测试软件，此时给 C1068 接入 5V 的直流电源，UART 插座旁边的 LED 灯将开启，表示模块已经准备好了。如果 TV 监视器已经连接好，将会显示实时的视频图像。
2. 在电脑上，点击 Start->所有程序->c1068->C1068Tool，应用界面将弹出，如下图：



3. 以上测试软件与 C1068 模块通话之前，需要打开第一个 COM 端口。连接上之后，它将装载模块默认的设置在对窗口上显示。

注意：

1. 需要检查 COM 端口驱动，确定 COM 端口选择的是释放。
2. 如果您使用的是 USB 串口线而不是直接 COM 端口，此时，需要设置 COM 端口指定 COM1, 设置方法是“PC 控制面板 > 系统 > 硬件 > 串行端口 > 属性”。

C1068 测试软件的操作:

介绍

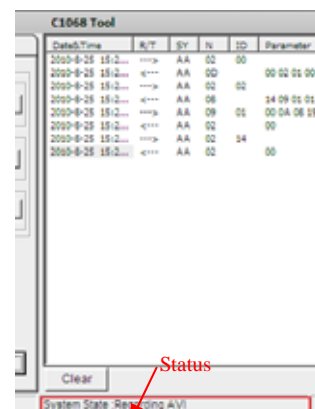
1. 作用：让用户通过 PC 评测 JPEG 压缩模块 C1068。通过操作，您将懂得如何与模块进行通信，我们尽可能地实现更多的特点在此测试软件上，大多数指令已被用上。

注意：此测试软件不是一个完整的软体，只是提供给客户参考，客户可根据自身规格要求与 C1068 通信。我们没有源代码可提供，如果有任何大的发现，请回馈。我们尽最大努力改善测试软件。

2. 应用界面被分为 3 个部分：**General**, **Preview** 和 **Playback**。
3. 所有发送到模块的命令和模块回答的信息被记录在右边的窗口上。包括：date/time, T/R(transmit or receive), SY(Sync), N(number of bytes followed), ID (command ID), detail parameters and checksum，让用户理解和操作都是非常简单的。

注意：在接受新命令之前需要花费一些时间处理这个命令，所以请等待，直到模块回复信息。底部有一条信息指示当前的状态。

4. 请查阅 **C1068 使用说明书**里的指令清单。

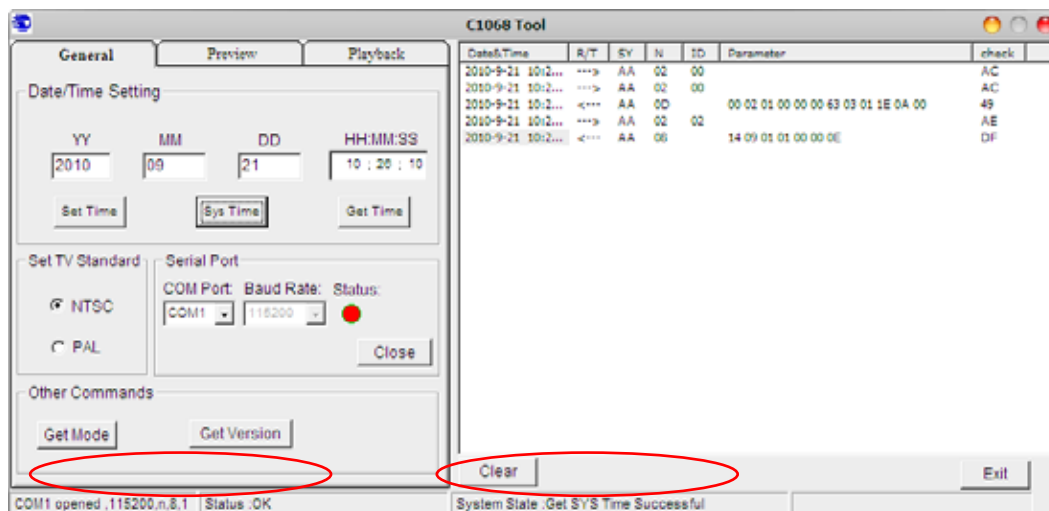




常规设置:

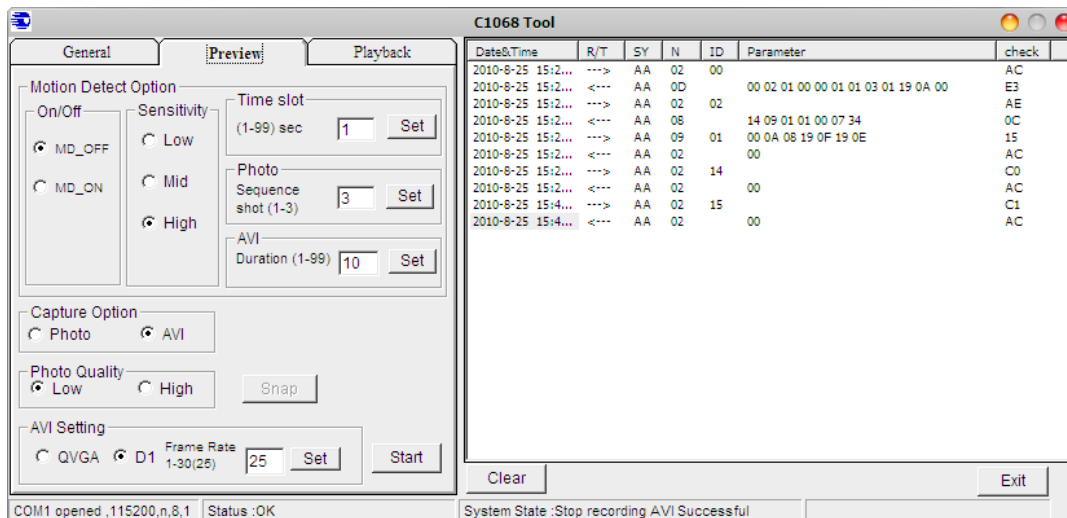
1. 开启/关闭 COM 端口。
2. 日期 /时间：用户可以设置合适的时间或者从 PC 系统上获取时间设置到模块里。（注意：这个模块没有 RTC 电路，每次上电后需重新设置日期时间。）
3. 设置标准的 TV 制式：NTSC 或 PAL。在欧洲国家使用 PAL 制，在美洲国家使用 NTSC 制。
4. 其他的命令：例如显示当前模式和显示当前软件版本号等。

工具条将显示 COM 端口状态和命令状态。



预览:

- 1 动态侦测 (MD) 选择
 - 1.1 MD 开和关。
 - 1.2 MD 灵敏度：低、中、高。
 - 1.3 MD 响应时间：1-99S (设置连续抓拍间隔时间)。
 - 1.4 连拍张数：1-3。
 - 1.5 连续录像时间：1-99S。
- 2 抓拍选择：JPG 或 AVI。
- 3 照片画质：低和高 (高画质意味着较小的压缩率和较大的文件大小)。
- 4 录像设置：分辨率 (D1/1QVGA) 和帧频。

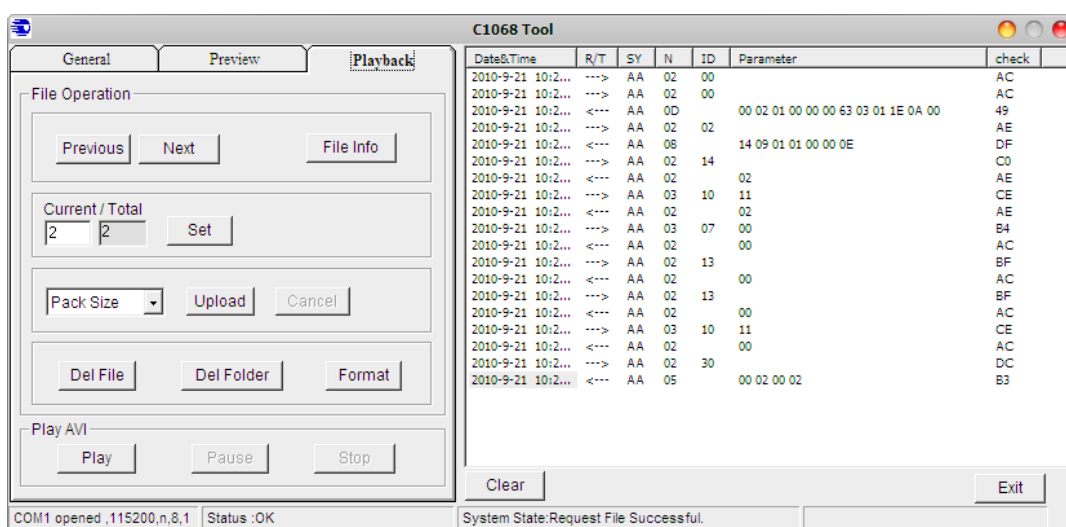




回放:

1. TV 上显示：如果模块已经同 TV 监视器连接，使用者可以在 TV 上查看照片或者播放录像文件。
2. 删除文件：可以删除 SD 卡里的所有文件或者删除单张文件点击 **Del File** 或者 **Del Folder** 按钮。按 **Format** 将格式化 SD 卡。
3. 索引文件：无论任何时候进入回放模式，都将会更新为 SD 卡里文件的总数。
4. 文件信息：没有上传实时图像到 PC，用户可以通过发送命令获取图像信息，可看到 photo 或者 AVI，及文件大小。
5. 上传图像到 PC：选择当前文件号，数据包大小，点击 **Upload**，等待直到进度条填满和提示。如果上传成功，将提示使用者选择保存文件的文件夹。

注意：串口传输速度较慢，如果文件比较大时，上传时间就会很长。当发现传输中断，需再传一次。



如果 SD 卡里没有文件，将会提示自动回到预览模式。

